

תנ"ך' סדר הישיבה בבית הכנסת

תוספת מילה ב"ד ①

פניהם כלפי העם ואחוריהן כלפי קודש (*7) כשמניחין את התיבה פניהם כלפי העם ואחוריהם כלפי קדש (7) (7*) [כשהכתנים (7) נושאים כפיהם פניהם כלפי העם ואחוריהן כלפי קדש] הוון הכנסת [פניו כלפי קדש] וכל העם פניהם כלפי קדש שנאמר (ויקרא ח) ותקהל העדה אל פתח אהל מועד: אין פותחין (1) פתחו בתי כנסיות אלא למורה שכן מצינו בהיכל שהיה פתוח למורה שנא' (במדבר ג) וההוונים לפני המשכן קדמה לפני אהל מועד מורה אין (2) בונין אותו (3) אלא בנוכחה של עיר שנא' (מסעי ב) בראש הומויות תקרא (4):

Rambam Hilchos Tefilah 11:4 #2

כיצד העם יושבין בבתי כנסיות. הזקנים יושבין ופניהן כלפי העם ואחוריהם כלפי ההיכל. וכל העם יושבין שורה לפני שורה לפני השורה לאחורי השורה שלפניה עד שיהיו פני כל העם כלפי הקודש וכלפי הזקנים וכלפי התיבה. ובעת ששליח ציבור עומד לתפלה עומד בארץ לפני התיבה ופניו לפני הקדש כשאר העם:

רמ"א #3 הלכות בית הכנסת סימן קנ

עליה הקורא בתורה וישמעו כלם. (יג) וכשמחלל השליח צבור, פניו כלפי הקדש. (יד) וסדר הישיבה כך היא: הזקנים יושבים פניהם כלפי הקדש, ושאר העם כלם יושבים שורות שורות, פניהם כלפי הקדש ופני הזקנים (טו):

ספר חסידים

חתח. א"ל מלך נאמן שמע ישראל ה' אלהינו ה' אחד ארבע שמות [א] לפי כשיושבין לארבע קצוות בכנסים כל אחד מכיון כאלו שכינה כנגד פניו [ב] שלא יאמר אדם כיון שפונה חכירו אצלי ואני יושב במורה וחכירי במערב איך הקב"ה ברגע אחד לכל צד [ג] וכתוב (ויקרא כ"ז ס') ופניתי אליכם (א) כל אחד ואחד צריך לבין לבו כאלו שכינה פינה אליו וכלפי שכינה פינה (אלא) [אליו]. אין לומר איך יתכן שיפנה לארבע רוחות כאחת כל זה כתב בספר הכבוד שבשעה אחד בוחן כל הלבבות וברגע אחד שיטע הפלה מזה ושיטע תפלה מזה ואע"פ שזה מהפלא מה שאין זה מתפלל:

#14 Rav Yaakov Ettlinger (Aruch Laner)

"...The bima should be in the middle of the schul the same way that a seed is embedded in the core of a fruit, as the heart is in the center of the body, as rays emanate from a central pinpoint of light, so to the luchos and Torah were located in the middle of the encampment in the desert. In our schuls, this idea is represented by the bima, where we read the Torah, which is located in the middle of schul. This teaches us the centrality of Torah in the life of a Jew; the center represents equality – all of Israel has an equal share in Torah. All Jews are reminded by this to guard the Torah. In a battle, there is a flag that must be protected; in the same way Israel has its banner that we rally around and must be protect – the Torah."

#15 טבוב הלכות בית הכנסת - קו:ה

ב"ה לעמוד עליה הקרא בתורה כפי שישמעו כלם (כמו שהיה) היה לזכר סדר בו יושבו כל אחד מן הצבור לפי כבודו ועמדתו קנין הבקשות ברמז יקדים כל אחד לפי עשרו ואין מקום לאותו סדר ע"כ לא כתבתי ובלבד שלעולם יודרו שלא יעשו שום מקום לישוב עליו בין הבימה שבמבצע ב"ה ובין ההיכל באופן שהוא פניו חושב עליה נר הבימה האחורי אל ההיכל רמזו היא ואימור נמי דהו עמד כפי שלא יצטיק בין המבנה על הסף ובין ההיכל רמזוהו במשהיה לו כשמתעורר למצד (ג)

#16 "Gottesdienst" - regulated God service/prayer service.

Page #2 Seating in Schul

Daniel Adler

Rama Schul, Krakow, 1558. Architectural type: Renaissance

#4

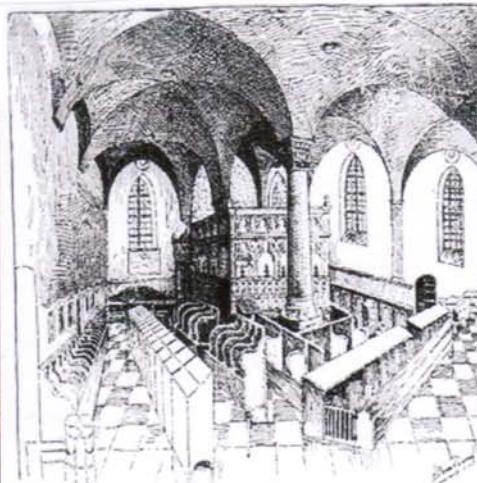
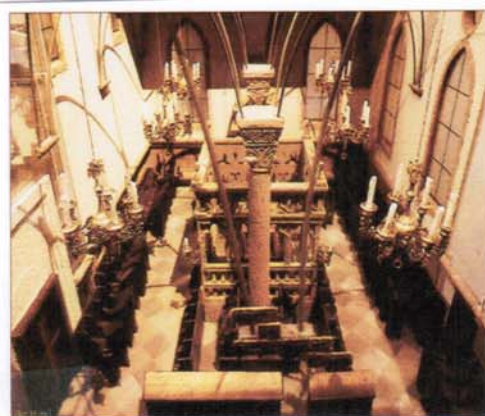


Schul at Masada

#5



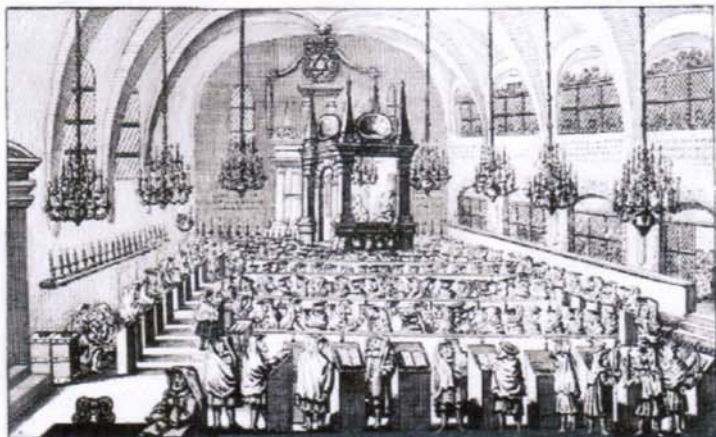
#6



©JewishEncyclopedia.com

Worms Schul 1034 - model and lithograph. Architectural type: Romanesque and Gothic

#7



Die Versammlung in der alten Fuerth Schul, wie sie von einem Angehörigen der Altgemeinde im Jahre 1870. (From the book: Die Fuerth Schul, Leipzig 1871.)

Drawing of the Fuerth Schul.

#8



Altneuschul in Prague-1290.

Architecture: Gothic

Page #3 Seating in Schul

Daniel Adler

Etz Chaim, Amsterdam:

#9

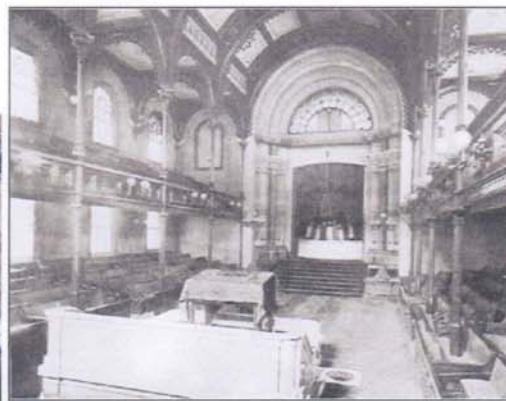


Touro Schul, Rhode Island, 1763.

#10



#11



Mikveh Yisrael, Philadelphia, 1822?



#12